

## РАДИАТОР «ПИОНЕР ALUM-500»

Тип радиатора ПИОНЕР ALUM: / 500-6 / 500-8 / 500-10 / 500-12 /

Количество (шт)

Дата продажи: \_\_\_\_\_

Продавец: \_\_\_\_\_

Штамп магазина:

Название, телефон, номер договора фирмы, установившей радиатор: \_\_\_\_\_

Лицензия № \_\_\_\_\_ М.П. фирмы, установившей радиатор

### Уважаемый Покупатель!

При установке радиатора рекомендуем пользоваться услугами специализированных организаций. В гарантийном талоне должны быть указаны: название, № лицензии, телефон, печать и подпись специалиста организации, установившей радиатор.

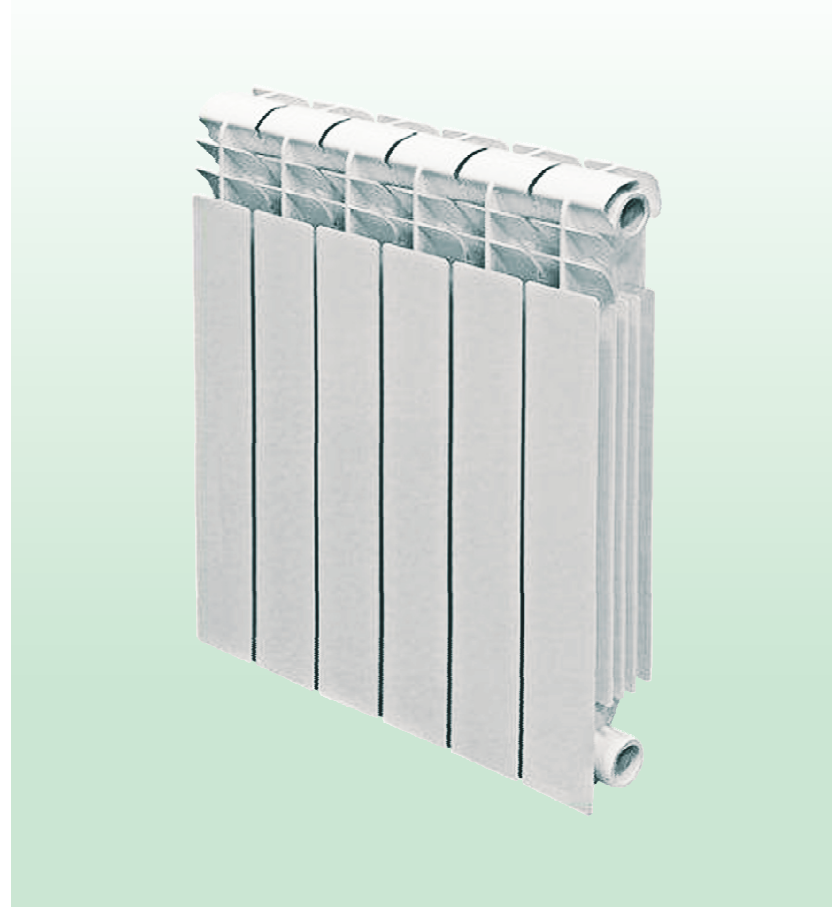
Установку радиаторов «ПИОНЕР ALUM-500» необходимо согласовать с местной эксплуатирующей организацией, так как отклонение рабочих параметров системы отопления от указанных производителем, может привести к выходу прибора из строя. По факту установки радиаторов должен быть составлен акт сдачи отопительных приборов в эксплуатацию.

С гарантийными условиями, условиями установки и эксплуатации радиатора ознакомлен. Претензий по товарному виду радиатора не имею:

Подпись покупателя: \_\_\_\_\_ Дата: \_\_\_\_\_



ООО «ТеплоСантехМонтаж»



**АЛЮМИНИЕВЫЙ РАДИАТОР**

**«ПИОНЕР ALUM»**

**ТЕХНИЧЕСКИЙ ПАСПОРТ ИЗДЕЛИЯ  
ГАРАНТИЙНЫЙ ТАЛОН**

# АЛЮМИНИЕВЫЙ РАДИАТОР СЕКЦИОННЫЙ ПИОНЕР ALUM-500 (Корея) ПАСПОРТ

## 1. Назначение

Радиатор отопительный алюминиевый ПИОНЕР ALUM-500 предназначен для систем водяного отопления жилых, административных и общественных зданий, обладает высокой теплоотдачей и устойчивостью к коррозии.

Радиатор ПИОНЕР ALUM-500 прошел сертификацию в России.

Радиатор ПИОНЕР ALUM-500 соответствует требованиям ТУ 4935-064-00284581-99 и признан годным к эксплуатации.

## 2. Комплектация

Радиатор в упаковке	1 шт.
---------------------	-------

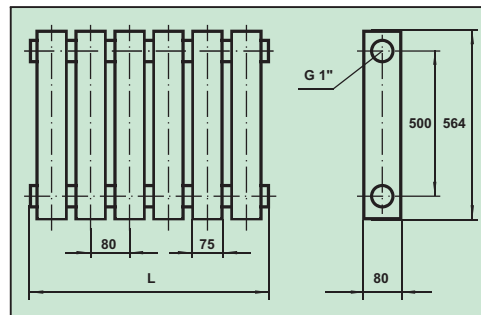
## 3. Технические данные

### 3.1. Конструкция.

- радиатор ПИОНЕР ALUM-500 представляет собой оригинальную конструкцию с высоким уровнем дизайна;

- радиатор состоит из отдельных секций, соединенных при помощи ниппелей. Герметичность соединений секций обеспечивается уплотнительными прокладками;

- секции радиатора ПИОНЕР ALUM-500 изготавливаются методом экструзии из высококачественного алюминиевого сплава.



### 3.2. Отделка поверхности

Радиаторы имеют высококачественную окраску, обеспечиваемую порошковыми эпоксидными эмалями белого цвета, наносимыми в электростатическом поле.

### 3.3. Основные параметры

- рабочее давление..... 1,8 МПа (18 атм.)
- испытательное давление..... 2,7 МПа (27 атм.)
- максимальная температура теплоносителя..... 110°C
- высота радиатора..... 564 мм
- глубина радиатора..... 80 мм
- межсекое расстояние..... 500 мм
- присоединительные размеры..... 1“BP
- количество секций..... 6, 8, 10, 12
- размеры и характеристики радиатора представлены в таблице:

Модель	Кол-во секций шт.	Масса кг	Объем л	Длина мм	Отаплив. площадь, м <sup>2</sup>	Мощн. Вт
ПИОНЕР ALUM-500-6	6	6,36	1,98	480	10,0-11,8	1104
ПИОНЕР ALUM-500-8	8	8,48	2,64	640	13,4-15,8	1472
ПИОНЕР ALUM-500-10	10	10,60	3,30	800	16,5-19,6	1840
ПИОНЕР ALUM-500-12	12	12,72	3,96	960	20,0-23,5	2208

### 3.4. Рекомендация

Перед приобретением уточнить параметры магистрали отопления в РЭО или в диспетчерском пункте на соответствие пункта 3.3.

Отклонения от заданных параметров могут привести к выходу из строя радиатора в процессе эксплуатации.

## 4. Монтаж радиатора

- монтаж радиатора должны производить специализированные монтажные организации;
  - крепление радиатора к стене производится с помощью кронштейнов;
  - монтаж радиатора должен производиться с обеспечением сохранности и герметичности соединений;
  - при эксплуатации радиатора не рекомендуется слив теплоносителя из системы отопления за исключением аварийных случаев;
  - по окончании монтажа должны быть проведены индивидуальные испытания смонтированного оборудования.
- СНИП 3.05-01-85 с составлением акта.

## 5. Правила эксплуатации радиатора

- в течение всего периода эксплуатации отопительная система должна быть заполнена теплоносителем в соответствии с требованиями приведенных в «Правилах технической эксплуатации электрических станций и сетей Российской Федерации» РД34.20.501-95 г.
- РН-кислотность - в пределах 6,5-8;
- содержание кислорода - до 0,02 мг/кг;
- общая жесткость - до 7 мг-экв/л;
- при заполнении системы теплоносителем необходимо стравить воздух с помощью воздуховыпускного клапана, установленного в верхнем штуцере радиатора;
- запрещается отключать радиатор от системы отопления кроме аварийных ситуаций и профилактической промывки радиатора (раз в 3 года);
- запрещается резко открывать вентили (краны), установленные на входе/выходе радиатора во избежание гидравлического удара;
- запрещается использовать трубы магистралей отопления, корпус радиатора в качестве заземления для электрооборудования;
- запрещается допуск детей к запорно-регулирующей арматуре (вентили, краны);
- запрещается использовать вентили (краны) в качестве терморегулирующих элементов отопления без установки перемычек в однотрубных системах отопления многоэтажных домов.

## 6. Транспортировка и хранение

- при транспортировании, погрузке и выгрузке радиатора должны быть приняты меры, обеспечивающие их сохранность от механических повреждений;
- радиатор должен храниться в упакованном виде в закрытых сухих помещениях, хранение совместно с различными химикатами не допускается.

## 7. Гарантийные обязательства

- Гарантийные обязательства выполняются при выполнении следующих условий:
- гарантия распространяется на все дефекты, возникшие по вине завода-изготовителя;
  - гарантия не распространяется на дефекты, возникшие по вине потребителя в результате нарушений правил транспортировки, хранения, монтажа и эксплуатации изделия;
  - претензии по качеству работы после ввода радиатора в эксплуатацию принимаются только через производителей работ;
  - обязательно наличие рекламационного акта (заявления), содержащего наименование организации (частного лица), эксплуатирующей радиатор, адрес, характер неисправностей и условия, при которых они произошли;
  - обязательно наличие справки из РЭО или ЖКО, определяющей условия эксплуатации (температуру воды, давление, химический состав воды) на момент выхода радиатора из строя;
  - заключение комиссии с участием представителей заинтересованных сторон;
  - обязательно наличие паспорта изделия, правильно заполненного гарантийного талона с указанием типа, размера, даты продажи, штампа торгующей организации, подписи продавца.
- Продавец не несет юридической и финансовой ответственности перед пользователем за последствия, связанные с нарушением требований по установке и эксплуатации радиатора ПИОНЕР ALUM-500. Изделие, вышедшее из строя по вине пользователя, обмену или денежной компенсации не подлежат.